

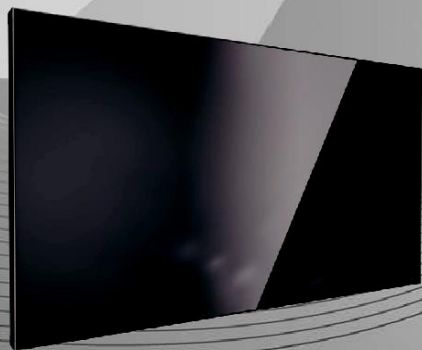
AOC

用户说明书

46D9U-V

49D9U-V

55D9U-V



使用前请阅读本说明书，并请保留备用

安全注意事项

安全措施与维修



警告：使用本文档中未介绍的控制、调整或过程可能导致碰撞、电气危险或机械危险。

在连接和使用显示器时，请阅读并遵循下列注意事项：

操作：

- 请勿让显示器受阳光直接照射，并使其远离火炉或其他任何热源。
- 移开任何可能掉入通风孔的物品或者会妨碍显示器电子器件正常散热的物品。
- 请勿堵塞机壳上的通风孔。
- 放置显示器时，确保电源插头和插座便于插拔。
- 如果刚刚通过拔掉电源线关闭了显示器，则必须等待6秒钟，方可重新接上电源线以确保正常运行。
- 务必使用由AOC提供的经过认可的电源线。如果电源线缺失，请与您当地的服务中心联系。
- 在使用过程中，请勿让显示器受到剧烈震动或碰撞。
- 在使用或运输期间，请勿敲打显示器或使显示器掉落。

维护：

- 为保护显示器以防损坏，请勿过分用力按压液晶面板。移动显示器时，抓住边框将其抬起；抬起时，请勿将手或手指放在液晶面板上。
- 长时间不使用显示器时，应拔掉显示器电源插头。
- 使用略微蘸湿的布清洁显示器时，应拔掉显示器电源插头。电源关闭时，可以使用干布擦拭屏幕。但是，切勿使用有机溶剂（如酒精）或含氨水的液体清洁显示器。
- 为避免电击或显示器永久性损坏，请勿在扬尘、下雨、水附近或过分潮湿的环境中使用显示器。
- 如果显示器被淋湿或受潮了，应尽快用干布擦拭干净。
- 如果异物或水进入显示器，应立即关闭电源，并拔掉电源线。然后，取出异物或擦干水，并送到维修中心进行检修。
- 请勿在炎热、阳光直接照射或严寒的地方存放或使用显示器。
- 为了保持显示器的最佳性能并确保更长使用寿命，我们强烈建议在符合下列温湿度条件范围的地方使用显示器，要求如下：
 - 温度：0-40°C 32-104°F
 - 湿度：20-80% RH

重要：显示器无人看管时，请务必启动移动的屏幕保护程序。如果显示器将显示静止不动的内容，请务必启用显示器定期刷新应用程序。长时间不间断显示静止或静态图像可能会在屏幕上造成“烙印”，也称“残像”或“余像”。这是液晶面板技术的一种常见现象。多数情况下，关掉电源一定时间后，“烙印”、“残像”或“余像”会逐渐消失。

警告：严重的“烙印”、“残像”或“余像”不会消失，不能修复。这也不在保修范围内。

维修：

- 只有专业的维修人士可以打开机壳盖。
- 如需维修或集成，请与您当地的服务中心联系。
- 请勿将显示器放在阳光直接照射的地方。



如果您按照本文档所述进行操作但显示器工作不正常，请联系技术人员或您当地的服务中心。

在连接和使用显示器时，请阅读并遵循下列注意事项：

- 长时间不使用显示器时，应拔掉显示器电源插头。
- 使用略微蘸湿的布清洁显示器时，应拔掉显示器电源插头。电源关闭时，可以使用干布擦拭屏幕。但是切勿使用酒精、溶剂或氨类液体。
- 如果按照本手册中的说明进行操作但显示器工作不正常，请咨询技术服务人员。
- 只有专业的维修人士可以打开机壳盖。
- 请勿让显示器受阳光直接照射，并使其远离火炉或其它任何热源。
- 移开任何可能掉入通风孔的物品或者会妨碍显示器电子器件正常散热的物品。
- 请勿堵塞机壳上的通风孔。
- 使显示器保持干燥。为避免电击，请勿让其遭受雨淋或受潮。
- 如果刚刚通过拔掉电源线或直流电源线关闭了显示器，则必须等待6秒钟，方可重新接上电源线或直流电源线，以确保正常运行。
- 为避免电击或本机永久性损坏，请勿使显示器遭受雨淋或受潮。
- 放置显示器时，确保电源插头和插座便于插拔。
- 本产品断开装置为电源插头，配备给显示器使用的插座应当装在显示器附近，且应当便于操作，不得被其他物体阻挡。
- 机器长时间显示同一画面或活动画面中含有长时间不动的文字、图标等情况下，

会在屏幕上留下“残影”，且在关机后很长时间内不会消失，此不良现象不在保修范围内。

- 拔下本产品的电源线插头，可切断液晶显示器的电源。
- 若液晶显示屏破裂，溶液溅上皮肤，请立即用清水冲洗15分钟，并向医生咨询。
- 健康使用液晶显示器：请在适当光线条件下使用液晶显示器，光线不足或长时间观看液晶显示器会损害您的视力。
- 电源插头或器具耦合器用作断接装置时，断接装置应便于操作。
- 电源插头要完全插入电源插座，如松脱可能会引起火花，导致火灾。
- 本说明书内及外包装上所有的技术规范允许变更，恕不另行通知。如说明书与实际操作有细微差异，请以实际操作为准。

符号说明



带闪电箭头的三角形图案为警告符号，提醒您注意产品内的电压有危险。

非维修人员，不得擅自修理和换件，以免发生触电和火灾事故。

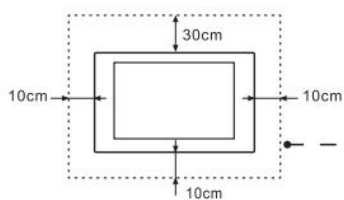


带惊叹号的三角形图案为警告符号，提醒您注意与产品有关的重要说明。

安装摆放注意事项：

- 本机应置于平坦、稳定的场所，请不要置于易受震动处。
- 请不要将本机置于通风不良或封闭处。
- 移动本机时，建议两人或两人以上装卸、搬运，移动过程中应避免冲击，要特别保护显示屏。
- 新购买本机外壳使用的工程塑料、内部变压器绝缘漆、橡胶件等会像新购买的家具一样散发一定的气味，温度升高，气味会更明显一些。这些气味由材料的成分决定。我们使用的材料方案完全满足国家的环保法规要求，因此消费者可以放心使用。气味会随着本机使用时间的推移逐渐减小最终消失，请保持使用环境的通风。
- 在湿度较大的环境下，如液晶屏前有前面板，液晶屏与前面板之间可能会起雾属于正常现象，本机工作一段时间雾气会自行消失。
- 接入本机的信号线必须与保护接地隔离，否则可能会引起着火等危险。

安装在墙壁上时:

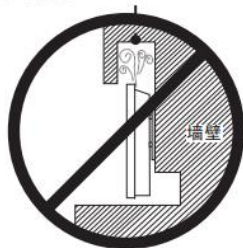


请至少在本机周围留出此空间。

- 请勿如下图所示安装本机。

通风空间不够会使本机过热，并可能导致本机损坏甚至起火。

阻碍空气流通



目录

①随机附件	1
②产品优势	2
③信号端口	2
④系统连接安装方式	3
⑤遥控器操作	5
⑥控制软件	6
⑦其他	11
⑧简单故障的排除方法	12

① 随机附件

说明书x1	保修卡x1	串口线	1.8m电源线x1	1.8m网线x1
 使用说明书	 保修卡			
挂钩x4	配套螺丝	遥控器配套	RS232转接头	HDMI线3m
				

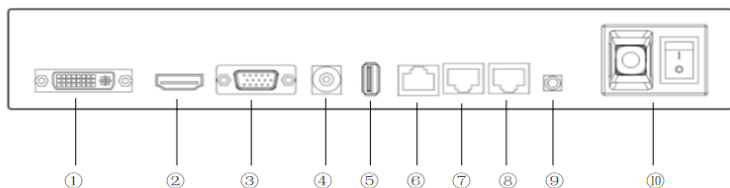
【说明】

- 挂钩、配套螺丝、遥控器、RS232转接头、红外接收头、串口线是选配附件，请参考实际方案。

② 产品优势

- **超窄边框**：极致拼接，巨幕观看新体验；
- **定制拼接**：易拼矩阵控制，屏幕自由组合；
- **无忧分屏**：自动错位补偿，完美无缝拼接；
- **多重控制**：控制端口齐全，控制方式自由选择；
- **精彩控制**：多屏统一画面，享真实巨幕；
- **高分辨率**：细腻屏幕分辨，画面缩放自如；
- **高亮屏幕**：高亮屏幕显示，远场优质观感；
- **超宽视角**：178° 可视，每个角度都精彩。

③ 信号端口

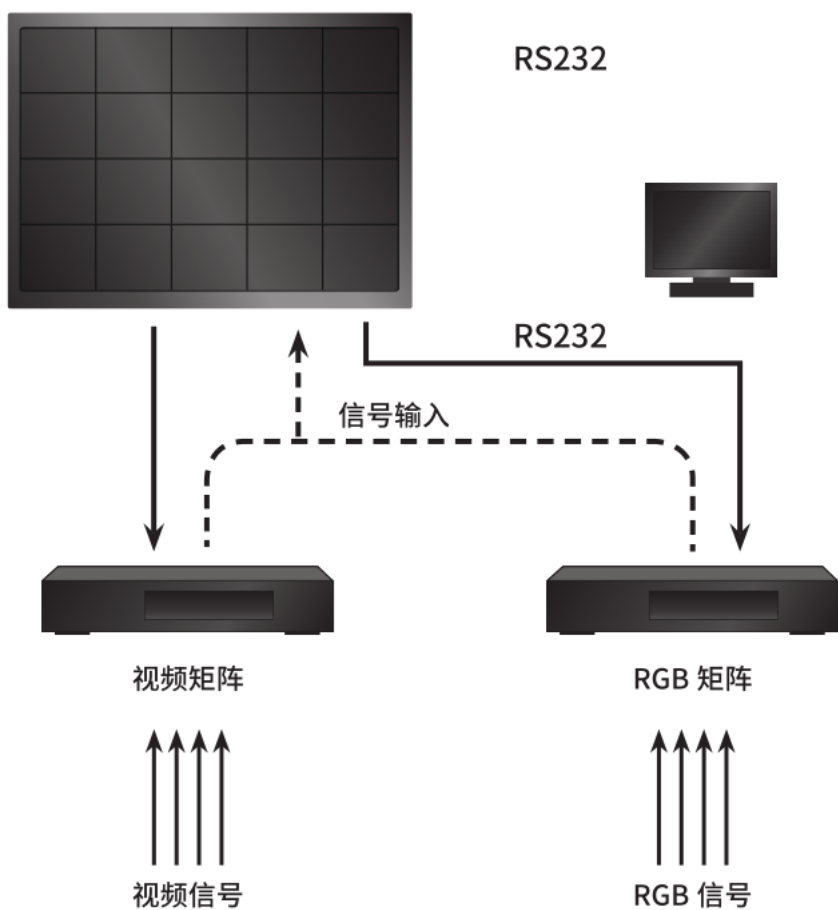


信号端口	说明	信号端口	说明	信号端口	说明
①	DVI IN	⑤	USB IN	⑨	IR接口
②	HDMI IN	⑥	RS232 IN	⑩	电源开关
③	VGA IN	⑦	RS232 OUT1		
④	AV IN	⑧	RS232 OUT2		

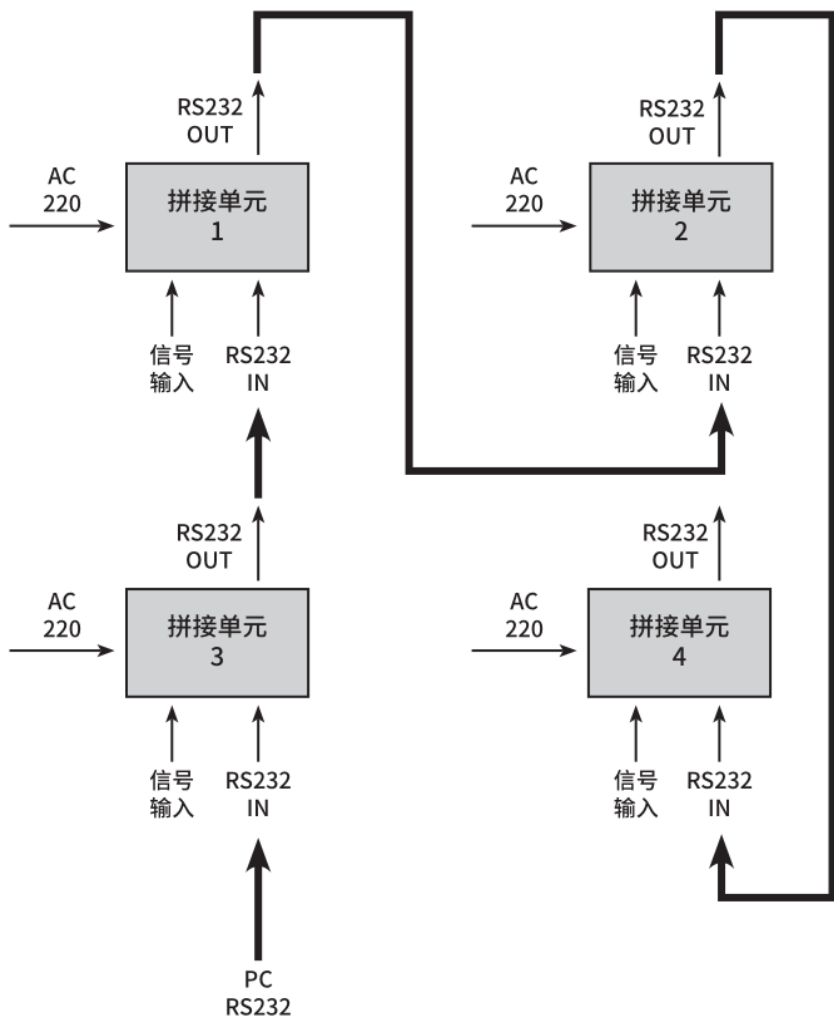
【说明】

- RS232 IN 信号可以通过 RS232 OUT1/ RS232 OUT2 环出。
- HDMI IN 接口可连接带有 HDMI 端口的外接设备。
- DVI IN 接口可连接带有 DVI 输出接口的外接设备。
- VGA 接口可连接个人电脑或者其他带有 VGA 输出接口的外接设备。
- USB 接口可支持软件升级功能，也可播放视频。

④ 系统连接安装方式



系统构成原理



屏幕墙拼接组成框图(2X2)

⑤ 遥控器操作



【说明】

先按“静止”键再按“菜单”键方可进入拼接屏菜单设置

拼接状态下按“单屏”键和“拼接”键可切换拼接屏的单屏/拼接显示状态

按“静止”键->“菜单”键->“1920”数字键可进入工厂菜单

“AV” / “VGA” / “HDMI” / “DVI”键可快速切换信号源

“随机码”键可显示拼接所用的机器码，遥控器拼接具体操作如下：

1. 用网线将拼接屏环通，红外遥控头接在第一块拼接屏上，按遥控器上的“随机码”键，拼接屏左上角出现如下地址选择画面，按拼接需求输入相应的起止地址。其中H代表行数，V代表列数，例如当进行2*2的拼接时，则在起止地址输入 01/01/02/02，这里以2*1的拼接为例，则在选择起止地址处输入01/01/02/01，选择OK。
2. 选择OK后拼接屏右上角会弹出地址选择成功，再次按遥控器上的“随机码键”，用方向键下移，直接选择地址设置，拼接屏默认的机器码是00000，为能单独控制拼接屏，拼接屏之间的机器码不应重复。先输入第一块屏幕的机器码，不用管其他拼接屏，输入之后选择确定。
3. 确定之后进入第一块拼接屏的地址设置，如果是第一次进行拼接，需要先重置机器码，直接选择重置机器码会对拼接屏机器码重置，返回之前的输入机器码界面，再次输入第一块屏幕的机器码进入地址设置。如进行2*1的拼接，则第一块屏幕水平地址输入1，垂直地址输入1，行总数输入2，列总数输入1，点击确定即可。
4. 设置完第一块屏幕的地址后点击确定后，开始输入下一块拼接屏的机器码，输入之后点击确定。

地址设置完成后按遥控器上的拼接键，拼接屏进入拼接模式，想退出拼接状态按遥控器上的单屏键即可切换。

6 控制软件

系统运行环境

操作系统中英文 WIN7/WIN10

最低配置 CPU：双核 2.0GHz 以上

内存:1GB

显示卡：标准 VGA, 256 色显示模式以上

硬盘：典型安装 10

串行通讯口：标准 RS232 通讯接口

其它设备：鼠标、键盘

控制软件操作说明

6.1 系统运行前，确保下列连线正常：

- 1、运行控制软件的计算机的RS232 线已正确连接控制器。
- 2、相关控制器的信号线，电源线已正确连接。

6.2 打开液晶拼接显示单元电源开关，显示单元的网口指示灯将亮起。

绿色：代表处于开机运行状态；黄色：代表待机状态。

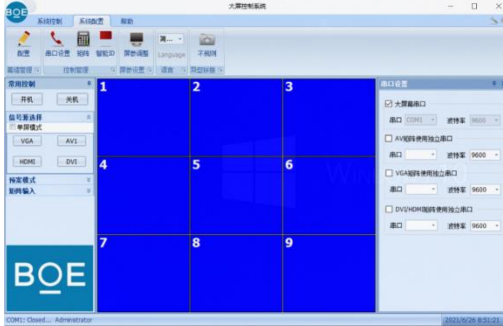
6.3 打开拼接控制软件，进入控制软件系统界面。

解压缩包打开文件夹找到“WallSystem.exe”文件后，双击运行软件打开程序后；通过点击最左上角BOE图标进入用户登录界面，默认用户名：
admin 密码：welcome 进入高级模式；

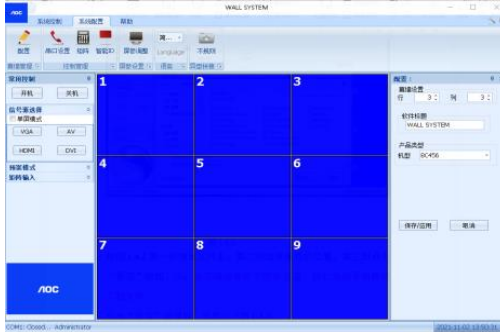


6.4 拼接地址设置

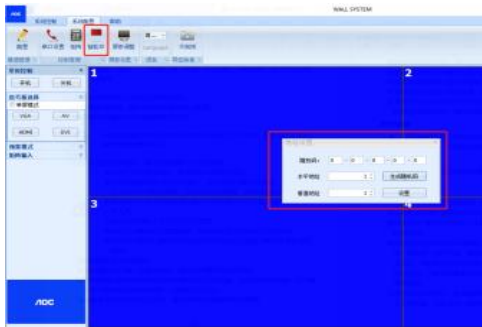
点击“系统配置”，然后点击“串口设置”——选中电脑上连接的串口；



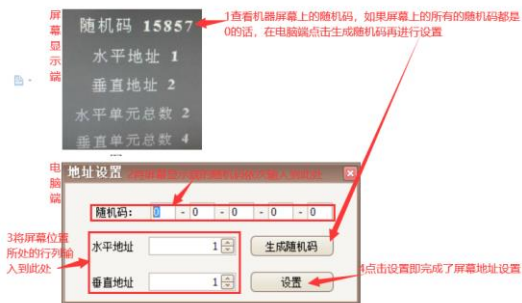
点击“配置设置”输入行列数量，点击保存/应用即完成该操作；



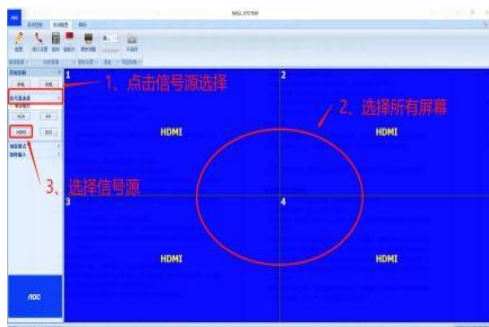
点击“智能ID”在屏幕显示端查看随机码进行设置；




查看屏幕显示端的随机码在电脑端的随机码，将所有的屏幕依次从左至右依次进行设置，具体操作如下图；



点击左侧的“信号选择”后选中所有的屏幕再点击屏幕连接的信号，点击“确定”即完成了屏幕拼接。



6.5 矩阵操作:

点击控制软件上的  矩阵，在软件主界面右边出现下图6.5.1

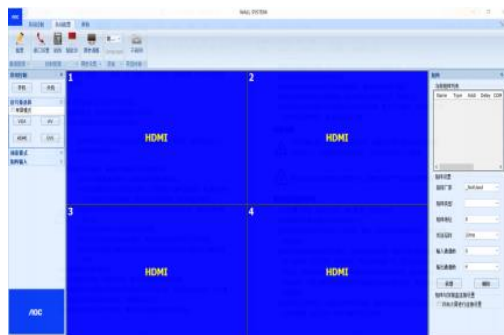


图6.5.1

第一步，根据矩阵协议选择“矩阵厂家”、“矩阵类型”、“矩阵地址”、“输入通道数”、“输出通道数”等。注：如果矩阵厂家中没有对应的厂家，请联系业务代表。

第二步，点击“新增”按键。

例如使用的是GTC001的DVI矩阵，8进8出。那么设置如下图6.5.2：



图6.5.2

点击新增后，在软件的左边的 **矩阵输入** ，点击 **▼** ，会看到如下图6.5.3：

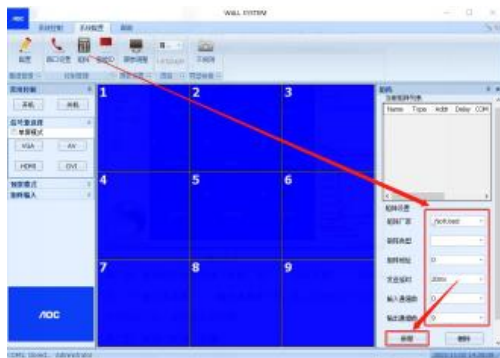


图6.5.3

完成上述步骤就可以设置屏与矩阵的连接了。

软件默认的屏与矩阵的对应关系是从左到右，从上到下——对应。如果现场屏与矩阵的连接方式不是这样的，那么要根据连线方式改变软件设置，请按下面流程：

例如：第一块屏连接矩阵的第2输出口，那么设置如下：

双击第一块屏，出现如下图6.5.4：



图6.5.4

第一步选择矩阵类型“DVI”，第二步选择矩阵输出口“Matrix Output:2”。根据屏与矩阵的实际连接方式，将每个屏都安装上述方法设置完成。

通过上述步骤就完成了矩阵加入，如果有需要设置矩阵轮巡了，步骤如下：点击“矩阵轮巡”，出现下图6.5.5：

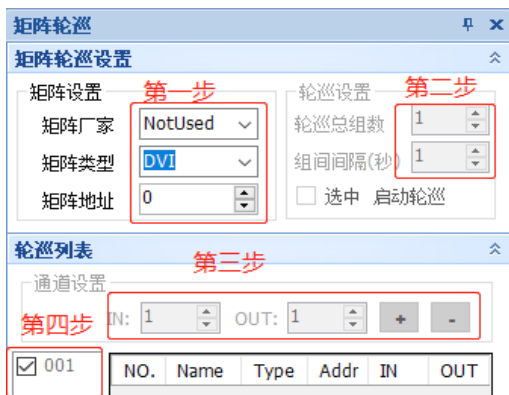


图6.5.5

在图6.5.5中第一步设置的参数与上述步骤中的矩阵参数一致，第二步设置多组轮巡的和间隔时间，第三步就是设置每组轮巡的输入输出方式，第四步就是勾选参与轮巡的组别，第五步就是启动轮巡。

在第三步中，“IN”指矩阵输入通道，“OUT”指矩阵输出通道，选择好输入输出通道后，点击“+”，就把当前的输入输出通道方式增加到当前的轮巡组中，

每一组轮巡组都像这样可以设置多个输入输出通道组合。

7 其他

环保说明

- 本产品满足《电器电子产品有害物质限制使用管理办法》的环保要求。
- 在环保使用期限内，在消费者使用过程中并不会出现有害物质的泄漏、析出等影响消费者健康的问题，可以放心使用。
- 废弃回收提示

不需要此产品或产品寿命终止时，请遵守国家废弃电器电子产品回收处理相关法律法规，将其交给当地具有国家认可的回收处理资质的厂商进行回收处理。回收厂商需要对含有有害物质的部件进行合理的处置，不得随意处理。
- 环保使用期限

本产品的环保使用期限为 10 年。⑩

与产品配套使用的附件遥控器电池的环保使用期限为 1 年。①

产品中有害物质的名称及含量

部件名称	有害物质						备注
	铅及其化合物	汞及其化合物	镉及其化合物	六价铬化合物	多溴联苯 (PBB)	多溴二苯醚 (PBDE)	
电路板组件	×	○	○	○	○	○	
液晶屏	×	○	○	○	○	○	
电源线及连接线	×	○	○	○	○	○	
非阻燃塑料和聚合物部件	○	○	○	○	○	○	
金属部件	×	○	○	○	○	○	
阻燃塑料和聚合物部件	○	○	○	○	○	○	仅部分机型含该部件
电容触控屏	○	○	○	○	○	○	
钢化玻璃	○	○	○	○	○	○	
附件(遥控器/电池/触控笔等)	×	○	○	○	○	○	

本表格依据 SJ/T 11364 的规定编制。

○: 表示该有害物质在该部件所有均质材料中的含量均在 GB/T 26572 规定的限量要求以下。

×: 表示该有害物质至少在该部件的某一均质材料中的含量超出 GB/T 26572 规定的限量要求。注: 标识“×”的物质, 目前从技术上无法替代, 符合《电器电子产品有害物质限制使用达标管理目录限用物质应用例外清单》中的相关条款。

⑧ 简单故障的排除方法

当本产品发生故障时, 请立即切断电源, 请不要试图拆开本机进行维修, 可能会造成产品进一步损坏。可以按以下步骤进行排除, 仍不能解决的请与当地经销商或专业维修人员联系。对用户自行维修过的产品, 不在公司保修范围。

现象	解决方法
无法开机 (电源指示灯不亮)	<ul style="list-style-type: none">· 检查电源线是否有损坏。· 检查电源是否已接入市电。· 确认电源已打开。· 检查电源开关是否损坏。· 保险是否熔断。
所有拼接单元不受控	<ul style="list-style-type: none">· 检查拼接软件的端口设置是否正确。· 检查串口线是否有损坏, 与产品和 PC 的接口是否接触良好。· 检查 PC 的串口是否有问题, 可换一台 PC 测试。· 拼接单元的地址是否设置正确, 参见地址设置。
个别拼接单元不受控	<ul style="list-style-type: none">· 检查该设备的地址设置是否正确。· 对该设备进行单独控制是否成功。
单个或多个设备 VGA/DVI 无信号输入	<ul style="list-style-type: none">· 检查单元板与信号源端接口是否接触良好。· 更换一条 VGA/DVI 线测试。· 该设备是否设置在相应输入状态。· 输入信号是否超出本产品的输入范围。
屏幕显示无信号	<ul style="list-style-type: none">· DVI 输入时, 确认有抓到 DDC, 且有输出。· 信号通道不正确, 切换到对应信号源。· 信号源故障, 检查信号发送设备的工作状态。
遥控器无反应	<ul style="list-style-type: none">· 调整遥控器的发射方向或减少遥控距离。

	<ul style="list-style-type: none"> · 遥控器电池接触不良或无能量输出，检查电池或重新更换。
软件控制无反应	<ul style="list-style-type: none"> · 控制线缆线序错误或损坏，核查线序或更换新线缆 · 控制线缆两端接口处松动，拨除线缆，重新插入并插紧。 · 控制主机软件设置出错；确认串口设置与主机串口一致。 · 屏幕 ID 地址是否有变动；用拼控软件核实地址端口号。
软件切换信号后图像混乱	<ul style="list-style-type: none"> · 屏幕的控制线缆松动或损坏，检查出错图像位置的控制线缆的状态或更换新线缆。 · 屏幕地址码出错，检查屏体地址码是否正确。
屏幕无信号时闪屏	<ul style="list-style-type: none"> · 没有良好接地，检修或更换新线缆。 · 周围环境静电过强，检查设备接地情况。

【声明】

- 说明书中的图片和说明仅供参考，可能和实际产品不同，请以实物为准。
(此声明贯穿整本说明书)
- 品质升级，产品设计和规格如有变更，恕不另行通知。
- 本产品适用的软件内容服务取决于第三方提供商，部分软件可能因网络、地区服务周期等问题不能使用，与本产品质量无关，请与第三方提供商联系了解相关细节。

www.aoc.com



粘贴S/N码处